

# คู่มือปฏิบัติงานกองช่าง



## กองช่าง

องค์การบริหารส่วนตำบลนาไหม

อำเภอบ้านดุง จังหวัดอุดรธานี

## คำนำ

คู่มือปฏิบัติราชการกองช่างฉบับนี้ เป็นคู่มือการปฏิบัติงานซึ่งองค์การบริหารส่วนตำบลนาใหม่ ได้จัดทำขึ้น เพื่อให้ข้าราชการและลูกจ้างผู้รับผิดชอบ ใช้ศึกษาและนำไปปฏิบัติงานเพื่อเพิ่มประสิทธิภาพในการดำเนินงานของกองช่าง

คู่มือปฏิบัติราชการกองช่าง องค์การบริหารส่วนตำบลนาใหม่ ได้แสดงให้เห็นถึงขั้นตอนในการปฏิบัติงาน รายละเอียดงานและมาตรฐานคุณภาพงาน เพื่อกำหนดเป็นมาตรฐานคุณภาพงานมาตรฐานในการปฏิบัติงานของข้าราชการและลูกจ้างกองช่างให้บรรลุตามข้อกำหนดที่สำคัญ ซึ่งตอบสนองต่อความต้องการ ของผู้รับบริการและผู้มีส่วนได้ส่วนเสียสำคัญ

คณะผู้จัดทำหวังเป็นอย่างยิ่งว่าข้าราชการและลูกจ้างผู้รับผิดชอบกองช่างองค์การบริหารส่วนนาใหม่ จะได้นำคู่มือปฏิบัติงานฉบับนี้ไปศึกษาและนำมาใช้ในการปฏิบัติงานได้อย่างมีประสิทธิภาพบรรลุตามหน้าที่ขององค์การบริหารส่วนตำบลนาใหม่ที่ได้ระบุไว้ในข้อบัญญัติตำบล

กองช่าง

องค์การบริหารส่วนตำบลนาใหม่

๑ ตุลาคม ๒๕๖๔

## สารบัญ

บทนำ	หน้า
วัตถุประสงค์	๑
ขอบเขตของกระบวนการทำงาน	
- งานก่อสร้าง	
- งานออกแบบและควบคุมอาคาร	
- งานสาธารณูปโภค	
รายงานผล	

## คู่มือปฏิบัติงานกองช่าง

### วัตถุประสงค์

การจัดทำคู่มือการปฏิบัติงานของกองช่าง องค์การบริหารส่วนตำบลนาโหนด มีวัตถุประสงค์ ดังนี้

๑. เพื่อให้ข้าราชการและลูกจ้างกองช่าง มีคู่มือการปฏิบัติงานที่ชัดเจน เป็นลายลักษณ์อักษร ซึ่งแสดง รายละเอียดขั้นตอนการปฏิบัติงานของกิจกรรม/กระบวนการต่างๆของกองช่าง

๒. เพื่อเป็นการสร้างมาตรฐานการปฏิบัติงาน ซึ่งจะช่วยให้การทำงานของกองช่าง ได้มาตรฐาน เป็นไปตามเป้าหมาย ได้ผลผลิตหรือการบริการที่มีคุณภาพ รวดเร็วทันตามกำหนดเวลา มีการทำงาน ปลอดภัย บรรลุข้อกำหนด ที่สำคัญของกระบวนการ

### ขอบเขตกระบวนการทำงาน

#### ๑. งานก่อสร้าง

- งานก่อสร้างและบูรณะถนน
- งานก่อสร้างปรับปรุงบูรณะและซ่อมแซมสิ่งก่อสร้างสาธารณะ
- งานขอตั้งงบประมาณประจำปี
- งานของงบประมาณประสานงานกับฝ่ายผังเมือง
- งานกำหนดรายละเอียดข้อมูลสาธารณะ
- งานอื่นที่เกี่ยวข้องหรือที่ได้รับมอบหมาย

### กรอบแนวคิด

#### ผู้รับบริการ

ประชาชนในพื้นที่ตำบลนาโหนด หน่วยงานราชการในตำบลนาโหนด

#### ความต้องการของผู้รับบริการ

การคมนาคมขนส่งที่ดี

#### ผู้มีส่วนได้ส่วนเสีย

ประชาชนในพื้นที่ตำบลนาโหนด หน่วยงานราชการในตำบลนาโหนด

#### ความต้องการของผู้มีส่วนได้ส่วนเสีย

ประชาชนในเขตตำบลนาโหนด มีการคมนาคมขนส่งที่ สะดวก

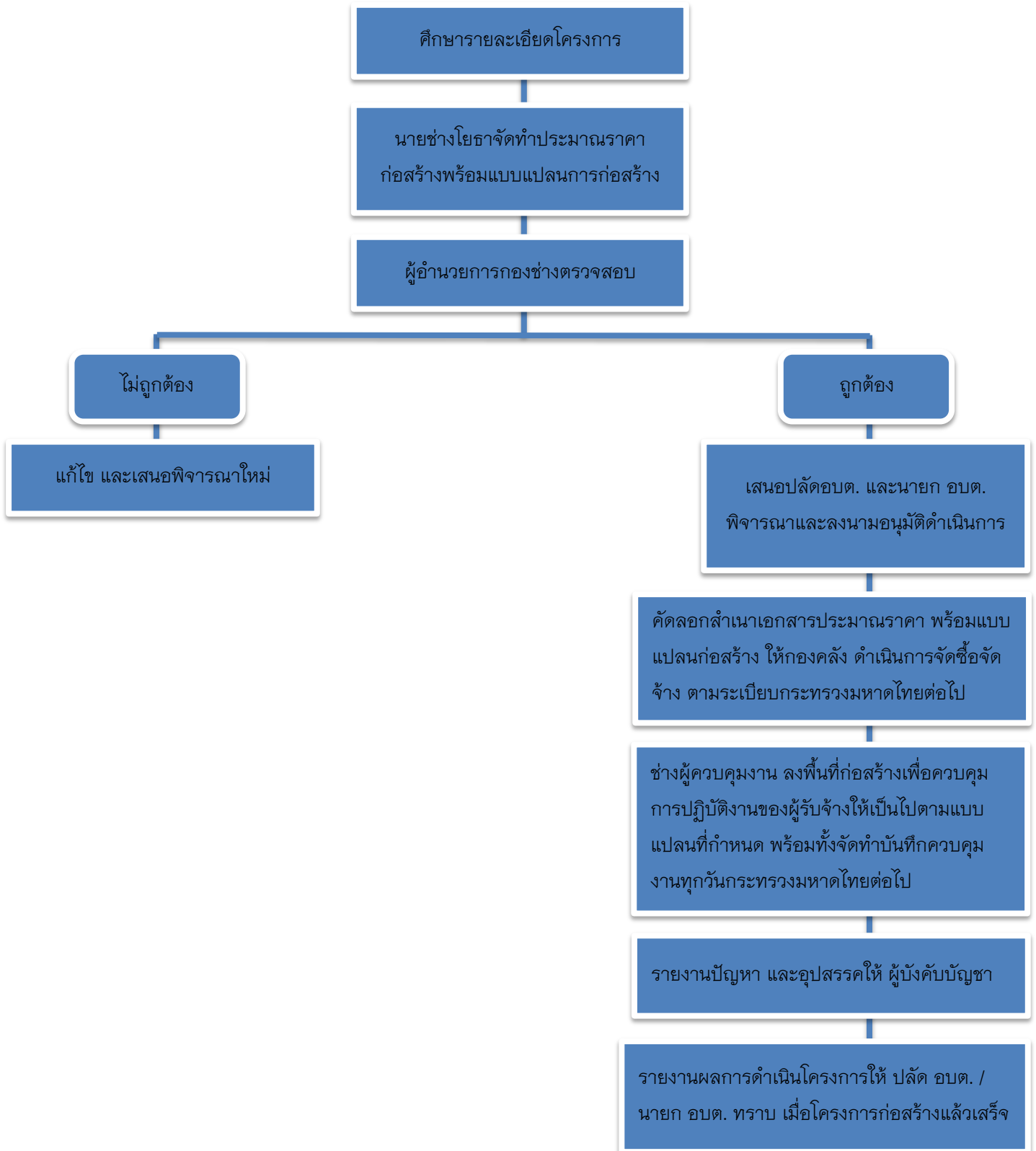
## ระเบียบ/กฎหมายที่เกี่ยวข้อง

พระราชบัญญัติสภาตำบลและองค์การบริหารส่วนตำบล พ.ศ.๒๕๓๗ แก้ไขเพิ่มเติมถึงฉบับที่ ๖ พ.ศ. ๒๕๕๒ มาตรา ๒๓

## ขั้นตอนการดำเนินงานก่อสร้าง

๑. ศึกษารายละเอียดโครงการที่ผ่านการพิจารณาอนุมัติงบประมาณประเภทต่างๆ
๒. จัดทำประมาณราคากลางโดยศึกษาราคาวัสดุก่อสร้างที่ใกล้เคียงกับปัจจุบันมากที่สุด (ไม่เกิน ๑ เดือน) จากสำนักดัชนีเศรษฐกิจการค้า กระทรวงพาณิชย์ (<http://www.price.moc.go.th>) หรือราคาในพื้นที่จังหวัด อุตรธานี
๓. ผู้อำนวยการกองช่างตรวจสอบรายละเอียดใบประมาณราคา และแบบแปลน
๔. เสนอปลัด อบต. และนายก อบต. พิจารณา และลงนามอนุมัติดำเนินโครงการ

## แผนผังขั้นตอน



## ๒. งานออกแบบและควบคุมอาคาร

- งานประเมินราคา
- งานควบคุมการก่อสร้างอาคาร
- งานออกแบบและบริการข้อมูล
- งานออกแบบ งานก่อสร้างที่มีผู้ยื่นขออนุญาตอาคารทุกประเภทที่ได้รับอนุญาตจากเจ้าพนักงานท้องถิ่นให้ก่อสร้างถูกต้องตามแบบที่รับอนุญาตการประมาณราคา ร่วมพิจารณากำหนดวางแผนงานงบประมาณ
- งานอื่นที่เกี่ยวข้องที่ได้รับมอบหมาย

### กรอบแนวคิด

#### ผู้รับบริการ

ประชาชนในพื้นที่ตำบลนาใหม่ หน่วยงานราชการในตำบลนาใหม่

#### ความต้องการของผู้รับบริการ

ความปลอดภัย ความถูกต้องและรวดเร็ว

#### ผู้มีส่วนได้ส่วนเสีย

ประชาชนในพื้นที่ตำบลนาใหม่ หน่วยงานราชการในตำบลนาใหม่

#### ความต้องการของผู้มีส่วนได้ส่วนเสีย

ความปลอดภัย ความถูกต้องและรวดเร็ว

### ระเบียบ/กฎหมายที่เกี่ยวข้อง

พระราชบัญญัติควบคุมอาคาร (ฉบับที่ ๓) พ.ศ.๒๕๔๓

#### ขั้นตอนการดำเนินงานขออนุญาตก่อสร้าง/ต่อเติม/รีดถอนอาคาร

การขออนุญาตก่อสร้างอาคาร ต้องเตรียมหลักฐานดังนี้

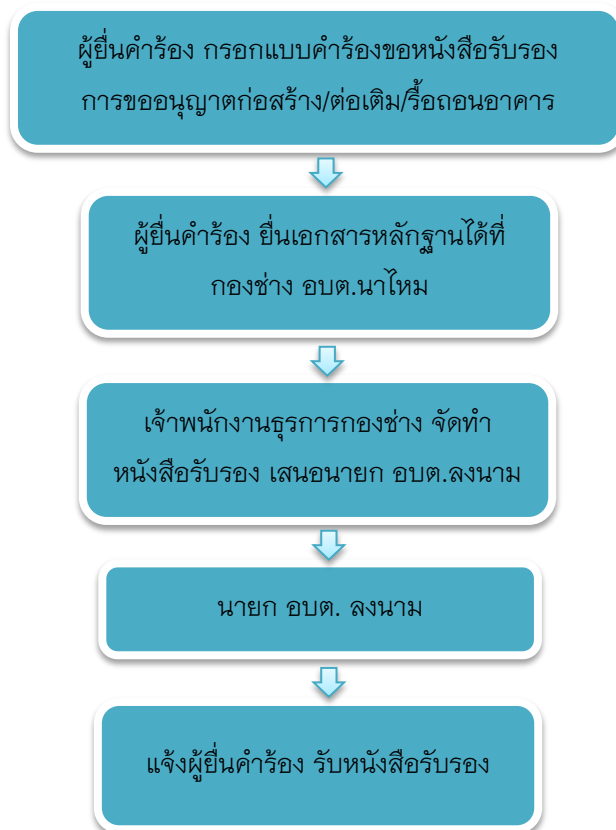
- (๑) สำเนาบัตรประจำตัวประชาชนของผู้ขออนุญาตและเจ้าของที่ดิน อย่างละ ๑ ชุด
- (๒) สำเนาทะเบียนบ้านของผู้ขออนุญาตและเจ้าของที่ดิน อย่างละ ๑ ชุด
- (๓) แบบก่อสร้างแผนผังและรายการประกอบแบบ อย่างละ ๕ ชุด
- (๔) สำเนาเอกสารสิทธิ์ที่ดิน(โฉนดที่ดิน,น.ส.๓,ส.ค.๑,น.ส.๓ก)ที่จะทำการก่อสร้าง จำนวน ๑ ชุด

#### การเตรียมหลักฐานที่เกี่ยวข้องเฉพาะเรื่อง

- (๑) หนังสือยินยอมจากเจ้าของที่ดิน (กรณีผู้ขออนุญาตมิได้เป็นเจ้าของที่ดิน)

- (๒) หนังสือยินยอมให้ปลูกสร้างอาคารขีดผนัง (กรณีใช้ผนังร่วมกัน)
- (๓) หนังสือยินยอมให้ปลูกสร้างอาคารขีดเขตที่ดิน (กรณีขีดเขตที่ดินข้างเคียง)
- (๔) หนังสือรับรองผู้ประกอบการวิชาชีพวิศวกรรมและสถาปัตยกรรม พร้อมสำเนาบัตรประจำตัว(กรณีในข่ายควบคุมตาม พ.ร.บ.วิศวกรรม และพ.ร.บ.วิชาชีพสถาปัตยกรรม)
- (๕) รายการคำนวณ ๑ ชุด (กรณีส่วนหนึ่งส่วนใดของอาคารก่อสร้างด้วยวัสดุถาวรและทนไฟเป็นส่วนใหญ่ หรืออาคารสาธารณะ อาคารพิเศษ)
- (๖) แบบระบบบำบัดน้ำเสียสำหรับบ้านพักอาศัย(ตามแบบมาตรฐานกรมโยธาธิการหรืออื่น ๆ )
- (๗) หนังสือแสดงว่าคณะกรรมการการควบคุมการจัดสรรที่ดินพิจารณาให้ความเห็นชอบ
- (๘) แผนผังโครงการจัดสรรที่ดินที่ได้รับอนุญาตแล้ว (กรณีอาคารเข้าข่ายการจัดสรรที่ดิน)
- (๙) เตรียมแบบและใบอนุญาตเดิมที่ได้รับจากองค์การบริหารส่วนตำบลนาใหม่ จำนวน ๑ ชุด (กรณีดัดแปลงอาคาร,ต่อเติมหรือต่ออายุใบอนุญาต)

**แผนผังขั้นตอนการขอหนังสือรับรอง การขออนุญาตก่อสร้าง ต่อเติม หรือถอนอาคาร**





### **ค่าธรรมเนียมการตรวจแบบแปลนก่อสร้างหรือตัดแปลงอาคาร**

- (๑) อาคารไม่เกิน ๒ ชั้น หรือสูงไม่เกิน ๑๒ เมตร ให้คิดตามพื้นที่อาคารแต่ละชั้นรวมกัน ตารางเมตรละ ๐.๕๐ บาท
- (๒) อาคารเกิน ๒ ชั้น แต่ไม่เกิน ๓ ชั้น หรือสูงเกิน ๑๒ เมตร แต่ไม่เกิน ๑๕ เมตร ให้คิดตามพื้นที่อาคารแต่ละชั้นรวมกัน ตารางเมตรละ ๒ บาท
- (๓) อาคารสูงเกิน ๓ ชั้น หรือสูงเกิน ๑๕ เมตร ให้คิดตามพื้นที่อาคารแต่ละชั้นรวมกัน ตารางเมตรละ ๔ บาท
- (๔) อาคารประเภทซึ่งมีพื้นที่รับน้ำหนักบรรทุกทุกชั้นใดชั้นหนึ่งเกิน ๕๐๐ กิโลกรัม ต่อ ๑ ตารางเมตร ให้คิดพื้นที่ของอาคารแต่ละชั้นรวมกัน ตารางเมตรละ ๔ บาท
- (๕) พื้นที่ยุติหรือสิ่งก่อสร้างขึ้นเพื่อใช้เป็นที่จอดรถ ที่กัลดรถและทางเข้าออกของรถให้คิดตามพื้นที่ของที่จอดรถรวมกัน ตารางเมตรละ ๐.๕๐ บาท
- (๖) บ้ายให้คิดตามพื้นที่ของบ้าย โดยเอาส่วนที่กว้างที่สุดคูณด้วยส่วนที่ยาวที่สุดให้เป็นตารางเมตร ตารางเมตรละ ๔ บาท
- (๗) อาคารประเภทซึ่งต้องวัดความยาว เช่น เชื้อน ทาง หรือท่อระบายน้ำ ร้ว หรือกำแพง รวมทั้งประตูรั้วหรือกำแพงให้คิดตามความยาวเมตรละ ๑ บาท

### **ค่าธรรมเนียมการออกใบอนุญาต**

- (๑) ใบอนุญาตก่อสร้างอาคาร ฉบับละ ๒๐ บาท
- (๒) ใบอนุญาตตัดแปลงอาคาร ฉบับละ ๑๐ บาท
- (๓) ใบอนุญาตรื้อถอนอาคาร ฉบับละ ๑๐ บาท
- (๔) ใบอนุญาตเคลื่อนย้ายอาคาร ฉบับละ ๑๐ บาท
- (๕) ใบอนุญาตเปลี่ยนการใช้อาคาร ฉบับละ ๒๐ บาท
- (๖) ใบรับรอง ฉบับละ ๑๐ บาท
- (๗) ใบแทนใบอนุญาตหรือใบแทนใบรับรอง ฉบับละ ๕ บาท

### **ค่าธรรมเนียมการต่ออายุใบอนุญาต**

- (๑) ใบอนุญาตก่อสร้างอาคาร ฉบับละ ๒๐ บาท
- (๒) ใบอนุญาตตัดแปลงอาคาร ฉบับละ ๑๐ บาท
- (๓) ใบอนุญาตรื้อถอนอาคาร ฉบับละ ๑๐ บาท
- (๔) ใบอนุญาตเคลื่อนย้ายอาคาร ฉบับละ ๑๐ บาท

### **บทกำหนดโทษ**

- (๑) ผู้ใดก่อสร้าง ตัดแปลง เคลื่อนย้ายอาคารโดยเจ้าของอาคารไม่ได้รับอนุญาตจากองค์การบริหารส่วนตำบลนา

ใหม่ หรือผู้ใดก่อสร้างตัดแปลง รื้อถอนอาคาร ให้ผิดไปจากที่ได้รับอนุญาต ตลอดจนเงื่อนไขที่เจ้าพนักงานท้องถิ่น กำหนดไว้ในใบอนุญาต ต้องระวางโทษจำคุกไม่เกิน ๓ เดือน ปรับไม่เกิน ๖๐,๐๐๐ บาท หรือทั้งจำทั้งปรับ

(๒) ผู้ใดได้รับคำสั่งจากองค์การบริหารส่วนตำบลใหม่ และฝ่าฝืนคำสั่งดังกล่าว นอกจากต้องระวางโทษปรับ ตามข้อ (๑) แล้ว ยังต้องระวางโทษปรับอีกวันละไม่เกิน ๑๐,๐๐๐ บาท ตลอดเวลาที่ยังฝ่าฝืน

(๓) ถ้าเป็นการกระทำเกี่ยวกับอาคารเพื่อพาณิชยกรรม อุตสาหกรรม การศึกษา หรือสาธารณสุข หรือเป็นการ กระทำในทางการค้าเพื่อให้เช่าหรือซื้อขาย หรือจำหน่าย โดยมีค่าตอบแทน ผู้กระทำความผิดต้องระวางโทษจำคุกไม่เกิน ๒ ปี หรือปรับเป็นสิบเท่าของโทษที่บัญญัติไว้ สำหรับความผิด นั้นๆ หรือทั้งจำทั้งปรับ

(๔) การปลูกสร้างโดยต่อเติม หรือตัดแปลงอาคาร ซึ่งจำต้องได้รับอนุญาตนั้นมีกำหนด ดังต่อไปนี้

- ขยายพื้นชั้นหนึ่งชั้นใดตั้งแต่ ๕ ตารางเมตร
- เปลี่ยนหลังคา หรือขยายหลังคาให้ปกคลุมเนื้อที่มากขึ้นกว่าเดิม
- เพิ่ม ลดจำนวน หรือเปลี่ยนเสา คาน บันได และผนัง

### ๓. งานประสานสาธารณูปโภค

- งานประสานสาธารณูปโภค
- งานไฟฟ้าสาธารณะ
- งานระบายน้ำ
- งานการบำรุงรักษาคูคลอง ท่อระบายน้ำ
- งานสำรวจพื้นที่เพื่อจัดทำแผนที่และโครงการป้องกันน้ำท่วมขัง แผนบำรุงรักษาคูคลอง สาธารณะ โครงการล้างท่อระบายน้ำ และแผนการดูแลบำรุงรักษาเครื่องจักร เครื่องสูบน้ำ อุปกรณ์เกี่ยวกับ การระบายน้ำ ให้มีความพร้อมใช้ในการปฏิบัติงาน การแก้ไขเรื่องร้องเรียน เกี่ยวกับปัญหาน้ำท่วมขัง การระบายน้ำและจัดตั้งงบประมาณชุดลอกคูคลอง คูน้ำ
- งานอื่นที่เกี่ยวข้องหรือได้รับมอบหมาย

### กรอบแนวคิด

#### ผู้รับบริการ

ประชาชนในพื้นที่ตำบลนาใหม่ หน่วยงานราชการในตำบลนาใหม่

#### ความต้องการของผู้รับบริการ

มีระบบสาธารณูปโภคอย่างสมบูรณ์

#### ผู้มีส่วนได้ส่วนเสีย

ประชาชนในพื้นที่ตำบลนาใหม่ หน่วยงานราชการในตำบลนาใหม่

#### ความต้องการของผู้มีส่วนได้ส่วนเสีย

## มีระบบสาธารณูปโภคอย่างสมบูรณ์

### ระเบียบ/กฎหมายที่เกี่ยวข้อง

พระราชบัญญัติสภาพำบลและองค์การบริหารส่วนตำบล พ.ศ.๒๕๓๗ แก้ไขเพิ่มเติมถึงฉบับที่ ๖ พ.ศ.๒๕๕๒ มาตรา ๒๓

### ขั้นตอนการดำเนินงาน ติดตั้ง/ซ่อมแซมไฟฟ้าสาธารณะ

๑. กรอกแบบคำร้องขอติดตั้ง/ซ่อมแซมไฟฟ้าสาธารณะ ณ ที่ทำการองค์การบริหารส่วนตำบลนาใหม่หรือที่ทำการบ้านผู้ใหญ่บ้าน, ส.อบต.
๒. ส่งคำร้อง ณ ที่ทำการองค์การบริหารส่วนตำบลนาใหม่
๓. เจ้าพนักงานธุรการ ลงรับเรื่องและเสนอต่อปลัด อบต. , นายก อบต. พิจารณาอนุมัติ
๔. ดำเนินการตามคำร้องขอที่ผ่านการพิจารณาอนุมัติเรียบร้อยแล้ว

### แผนผังขั้นตอนการติดตั้ง/ซ่อมแซมไฟฟ้าสาธารณะ



## ขั้นตอนการดำเนินงานติดตั้งมิเตอร์น้ำ

๑. ผู้ขอใช้น้ำ กรอกแบบฟอร์มคำขอใช้น้ำ ณ กองคลัง อบต.นาไหม
๒. เจ้าหน้าที่ เสนอ นายก อบต. พิจารณาอนุมัติ
๓. ชำระค่าธรรมเนียมตามที่ อบต.นาไหมกำหนด
๔. พนักงานติดตั้งน้ำประปา อบต.นาไหม ดำเนินการติดตั้งมิเตอร์น้ำตามคำขอ

### แผนผังขั้นตอนการขอติดตั้งมิเตอร์น้ำ



### การรายงานผล

๑. งานก่อสร้าง รายงานผลการดำเนินงานทุกไตรมาส
๒. งานออกแบบควบคุมอาคาร รายงานสรุปผลการดำเนินงานสิ้นปีงบประมาณ
๓. งานสาธารณสุขภาค รายงานสรุปผลการดำเนินงานทุกไตรมาส หรือรายงานทันทีกรณีเกิดข้อร้องเรียนเร่งด่วน